

Источник  
Бесперебойного  
Питания

ИМПУЛЬС

ЮНИОР  
650-850 ВА



Версия 07.05.2026, 2026 г.

# 1 / Техника безопасности



В этом руководстве содержатся важные инструкции по технике безопасности. Внимательно прочтите эти инструкции и следуйте им в процессе установки и эксплуатации источника бесперебойного питания (ИБП).



## **ВНИМАНИЕ!**

Устройство должно быть подключено к розетке, имеющей заземление. Не подключайте ИБП к розетке без заземления. Если вы хотите отсоединить ИБП, выключите ИБП и потом отсоедините ИБП от розетки.

**ЗАПРЕЩАЕТСЯ ИСПОЛЬЗОВАТЬ ВМЕСТЕ С МЕДИЦИНСКИМ ОБОРУДОВАНИЕМ ИЛИ ОБОРУДОВАНИЕМ ЖИЗНЕОБЕСПЕЧЕНИЯ! ЗАПРЕЩАЕТСЯ ИСПОЛЬЗОВАТЬ** в условиях, которые способны повлиять на работу или безопасность какого-либо оборудования жизнеобеспечения, медицинского оборудования или оборудования контроля за пациентом.

Аккумулятор может вызвать удар электрическим током, даже если ИБП выключен. Во избежание риска возгорания или поражения электрическим током, установите ИБП в помещении с допустимым диапазоном температуры и влажности (см. Технические Характеристики).

Во избежание поражения электрическим током не снимайте крышку ИБП, за исключением обслуживания аккумулятора. Обслуживание должно проводиться квалифицированным персоналом.

Во избежание поражения электрическим током, перед началом обслуживания аккумулятора, выключите ИБП, отключите от розетки.

Запрещается использовать в местах возможного попадания воды или поблизости от них.

## **НЕ ИСПОЛЬЗУЙТЕ ИБП ПРИ ТРАНСПОРТИРОВКЕ!**

Для снижения риска возгорания или поражения электрическим током не используйте прибор при транспортировке на самолетах или кораблях. Эффект удара или вибрации, а также влажная среда в ходе перевозки может привести к короткому замыканию устройства.

Аккумуляторы содержат электролит и должны быть правильно утилизированы. Для более подробной информации по утилизации обратитесь в сервисный центр.

## 2 / Установка ИБП



### 2.1. | Комплектация

Комплект поставки:

1. Блок ИБП – 1;
2. Руководство пользователя – 1;
3. Гарантийный талон – 1;
4. Кабель IEC – 1 (для версии IEC);
5. Кабель USB – 1 (опционально).

### 2.2. | Краткое описание

ИБП серии ЮНИОР MP обеспечит стабильную работу компьютерной системы в домашнем и малом офисе при коллизиях и отключениях в электрической сети.

### 2.3. | Установка ИБП

1. Новый ИБП готов к использованию, но в процессе перевозки и хранения возможно снижение уровня заряда аккумулятора. Поэтому необходимо зарядить аккумулятор не менее 8 часов для обеспечения работы в течение эксплуатационного срока (для зарядки аккумулятора, подключите ИБП к розетке и включите его).
2. Выключив ИБП и отсоединив ИБП от розетки, подключите необходимые устройства, компьютер, монитор, внешние накопители или другое оборудование. Убедитесь, что суммарная нагрузка подключенного оборудования не превышает максимальную мощность ИБП. Такие устройства, как копиры, принтеры, пылесосы, обогреватели и другое мощное оборудование не должно подключаться к ИБП.
3. Подключите ИБП к розетке электропитания с заземлением. Не используйте удлинители или переходники.
4. Нажмите кнопку включения. Индикатор питания включится и прозвучит один звуковой сигнал.
5. В случае превышения нагрузки, прозвучит один долгий звуковой сигнал. Для исправления, выключите ИБП, отсоедините часть оборудования. Подождите 10 сек, убедитесь, что предохранитель в норме и включите ИБП еще раз.
6. Для обеспечения наилучшего функционирования аккумулятора оставляйте ИБП всегда включенным в сеть.

## 3 / Внешний вид ИБП

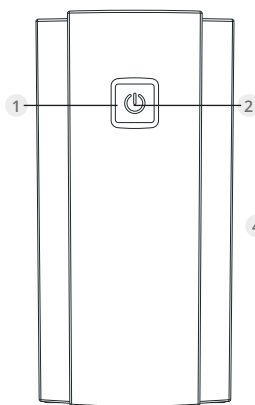


Рис. 1: Вид спереди

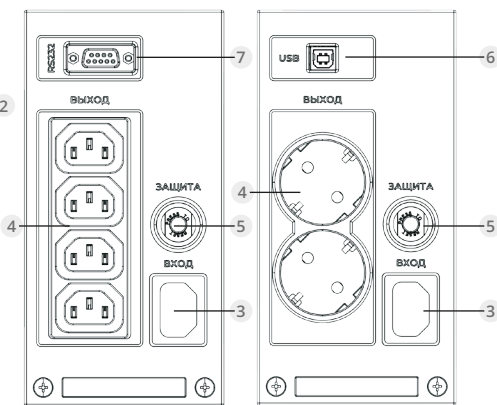


Рис. 2: Вид сзади

### 1. Выключатель питания:

Нажмите на кнопку для включения или выключения ИБП. При включении раздастся одиночный сигнал.

Звуковая сигнализация: Длинный сигнал устройство выдаёт при аварии. При переходе работы от АКБ устройство раз в 3 секунды выдает короткий сигнал.

### 2. Светодиодные индикаторы

Светодиодный индикатор отображает статус работы ИБП от сети/от батарей.

Синий – работа от сети.

Моргающий синий/красный – работа от АКБ.

Красный – авария/перегрузка.

3. Шнур сетевого электропитания  
Подключение к электросети.
4. Разъемы ИБП с батарейной поддержкой  
ИБП имеет 4 выходных разъема типа IEC C13 (3 шт. с поддержкой АКБ, 1 шт. байпасная) либо 2 разъема типа SCHUKO (обе с поддержкой АКБ), обеспечивающие работу оборудования во время отсутствия электропитания или скачков напряжения.
5. Входной предохранитель  
Входной предохранитель обеспечивает оптимальную защиту от перегрузки.
6. USB интерфейс (опционально).

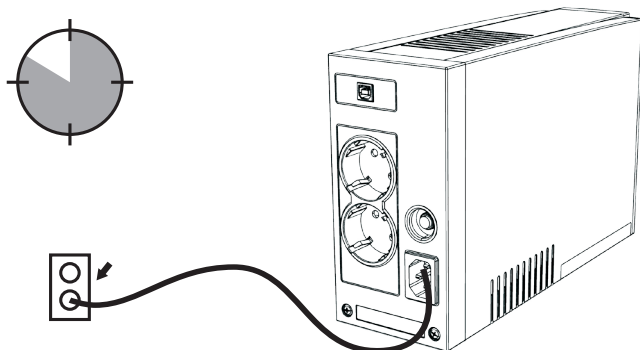
### 3.1. | Хранение

Чтобы увеличить срок службы аккумуляторной батареи, ознакомьтесь с инструкциями, представленными ниже, и соблюдайте их.

Данное устройство поставляется с завода с полностью заряженной встроенной аккумуляторной батареей, однако в ходе транспортирования заряд аккумуляторной батареи может уменьшиться, поэтому перед использованием аккумуляторную батарею следует повторно зарядить. Подключите устройство к соответствующему источнику питания и оставьте ИБП как минимум на 10 часов для полной зарядки.

#### Длительное хранение

Температура хранения	Периодичность повторной зарядки	Время зарядки
От -15 до 30 °С	Каждые 6 месяцев	10 часов
От 30 до 40 °С	Ежемесячно	10 часов



## 4 / Технические характеристики



Модель	ЮНИОР 650	ЮНИОР 850
<b>Мощность, ВА / Вт</b>	<b>650/ 390</b>	<b>850 / 510</b>
<b>Вход</b>		
Номинальное напряжение, В	~ 230	
Диапазон напряжений, В	~ 162 - 290	
Частота тока, Гц	50/60 ± 10% (автонастройка)	
<b>Выход</b>		
Напряжение в режиме «от сети», В	230 ±10%	
Напряжение в режиме «от батареи», В	230 ±1%	
Диапазон частоты в режиме «от батареи», Гц	50/60 ±1	
Форма выходного сигнала в режиме «от батареи»	Ступенчатая аппроксимация синусоиды	
Время переключения на батареи, мс	Типичное: 4 + 6, максимальное: 10	
Защита	От перегрузки и короткого замыкания	
Выходные разъемы	4 IEC13 (3 шт. с поддержкой АКБ, 1 шт. байпасная) или 2 Schuko (обе с поддержкой АКБ)	
<b>Батарея</b>		
Тип батареи	12 В, герметичные, свинцово-кислотные, необслуживаемые (VRLA)	
Ёмкость батареи, А/ч	7	9
Количество батареи, шт.	1	1
Время заряда батареи до 90%, ч	6 - 8	
<b>Коммуникации</b>		
Коммутационный интерфейс	USB (опционально)	
Индикаторы светодиодные (версия LED)	Режим «от сети», режим «от батареи», Неисправность/Перегрузка	

Индикаторы ЖК (версия LCD)	Режим «от сети», режим «от батареи», уровень нагрузки, уровень заряда батареи, входное напряжение, выходное напряжение, перегрузка, неисправность, низкий уровень заряда батареи	
Звуковые сигналы	Режим «от батареи», Низкий уровень заряда батареи, Перегрузка, Неисправность	
<b>Прочие данные</b>		
Размеры, мм (ШхГхВ)	90x288x180	90x288x180
Вес, кг	4,2	5,2

Соответствует ТР ТС 004 / 2011 «О безопасности низковольтного оборудования»  
Соответствует ТР ТС 020 / 2011 «Электромагнитная совместимость технических средств»

### Перечень устройств с артикулами

Артикул	Название ИБП	Особенности
MRJN65103	ИБП ИМПУЛЬС ЮНИОР 650	LED, USB, IEC-C13x4
MRJN65105	ИБП ИМПУЛЬС ЮНИОР 650	LED, RS-232, IEC-C13x4
MRJN65107	ИБП ИМПУЛЬС ЮНИОР 650	LED, USB, SCHUKOx2
MRJN65106	ИБП ИМПУЛЬС ЮНИОР 650	LED, RS-232, SCHUKOx2
MRJN85103	ИБП ИМПУЛЬС ЮНИОР 850	LED, USB, IEC-C13x4
MRJN85105	ИБП ИМПУЛЬС ЮНИОР 850	LED, RS-232, IEC-C13x4
MRJN85107	ИБП ИМПУЛЬС ЮНИОР 850	LED, USB, SCHUKOx2
MRJN85106	ИБП ИМПУЛЬС ЮНИОР 850	LED, RS-232, SCHUKOx2

## Приложение 1

### Обозначения состояния индикаторов

Синий – работа от сети

Синий/Красный – работа от АКБ

Красный – ошибка

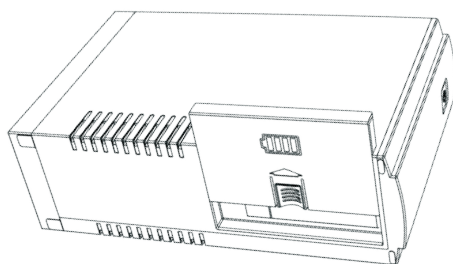
## Приложение 2

Проблема	Вероятная причина	Решение
ИБП не работает в течение заявленного времени.	Аккумулятор не заряжен полностью.	Перезарядите аккумулятор, оставив ИБП подключенным в сеть электропитания.
	Ресурс аккумулятора выработан	Замените аккумулятор.
ИБП не включается.	ИБП не подключен к сети.	ИБП должен быть подключен к сети 220-240В 50/60Гц.
	ИБП не дает питания от аккумулятора.	Выключите компьютер и ИБП. Через 10 секунд снова включите ИБП. Устройство будет перезагружено.
Розетки не питают подключенное оборудование	Ресурс аккумулятора выработан.	Замените аккумулятор.
	Предохранитель перегорел вследствие перегрузки	Выключите ИБП (для моделей мощностью 450/650ВА) и отсоедините подключенные устройства. Отсоедините шнур питания ИБП от сети, снимите крышку ИБП и извлеките предохранитель из отсека под шнуром питания. Замените предохранитель на соответствующий и закрепите крышку на место. Подключите ИБП к сети и включите его.
	Аккумулятор разряжен	Заряжайте аккумулятор в течении 8 часов.
	Устройство повреждено при перепаде или скачке напряжения.	Обратитесь в сервисный центр.

## Приложение 3

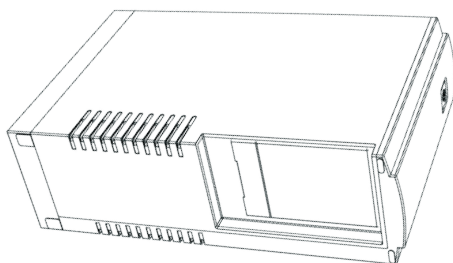
### Инструкции по замене аккумуляторной батареи

1. Положите ИБП на бок, как показано на рисунке ниже.



2. На крышке отсека для аккумуляторной батареи расположена защелка.

Нажмите на защелку и опустите крышку отсека аккумуляторной батареи вниз по пазам на корпусе ИБП. Крышка батарейного отсека легко сдвигается и полностью снимется для удобства доступа к батарее ИБП.

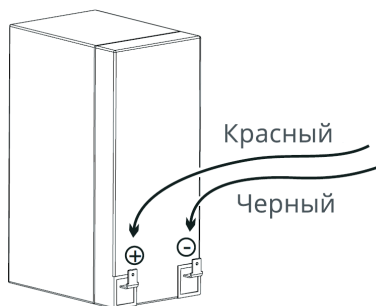


3. После снятия крышки, извлеките аккумуляторную батарею и отсоедините клеммы проводов от выводов аккумуляторной батареи.

Возьмите новую аккумуляторную батарею и подсоедините клемму красного провода к положительному выводу новой батареи, а клемму черного провода к отрицательному выводу батареи.

Проверьте, корректность подключения АКБ к положительным и отрицательным выводам, чтобы избежать повреждение ИБП.

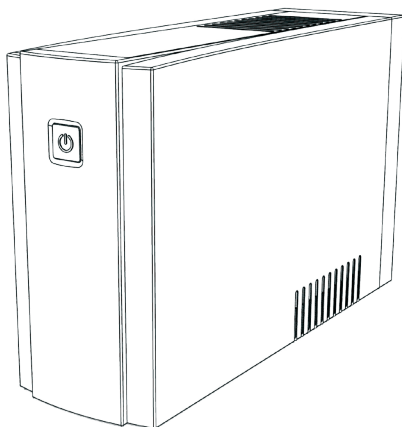
При подключении проводов может появиться небольшая искра.



4. Установите крышку аккумуляторного отсека в пазы на корпусе ИБП и задвиньте ее вверх до щелчка.

Проверьте корректность и надежность ее установки.

Крышка должна быть установлена надлежащим образом, во избежание возникновения опасных ситуаций в ходе эксплуатации.



За дополнительной информацией обращайтесь:

**ООО «Системотехника»**

+7 (495) 255-03-39  
www.impuls.energy

Страна изготовления: Россия  
Изготовитель: ООО «Системотехника»  
Россия, 125239, г. Москва, ул. Коптевская, 73, стр.1

Дата производства: Указана в серийном номере изделия,  
где 11 и 12 символы – год производства, 13 и 14 символы – месяц  
производства, расшифровка согласно таблице:

Год выпуска		Месяц выпуска	
15	2015	01	Январь
16	2016	02	Февраль
17	2017	03	Март
18	2018	04	Апрель
19	2019	05	Май
20	2020	06	Июнь
21	2021	07	Июль
22	2022	08	Август
23	2023	09	Сентябрь
24	2024	10	Октябрь
25	2025	11	Ноябрь
26	2026	12	Декабрь

Авторские права распространяются на все содержание. © Компания ООО «Центр разработки и исследований «ИМПУЛЬС», 2017 г. Все права защищены. Воспроизведение всего документа или его части без разрешения запрещается.

Информация об адресах, телефонах сервисных центров, осуществляющих гарантийную и постгарантийную поддержку и ремонт ИБП ИМПУЛЬС размещена по адресу:

<http://www.impuls.energy/podderzhka/servisnye-tsentry/>

e-mail: [info@impuls.energy](mailto:info@impuls.energy)  
web: [www.impuls.energy](http://www.impuls.energy)